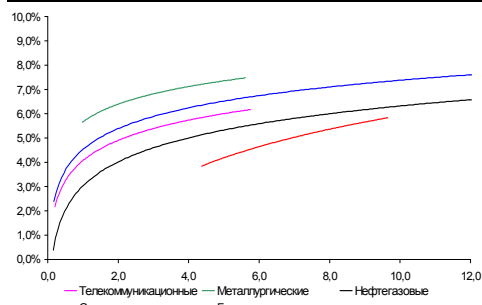
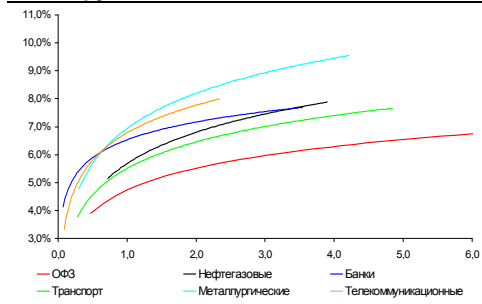


**Рынок валютных облигаций**



Источник: Bloomberg

**Рынок рублевых облигаций (1-ый эшелон)**



Источник: Bloomberg

**Основные индикаторы долгового рынка**

	Закрытие	Изм.	Доход%
<b>Долговой рынок</b>			
10-YR UST, YTM	2,98	-0,56б.п. ↓	
30-YR UST, YTM	4,08	1,40б.п. ↑	
Russia-30	116,09	-0,06% ↓	4,80
Rus-30 spread	182	1б.п. ↑	
Bra-40	136,00	-0,26% ↓	7,86
Tur-30	115,96	0,62% ↑	5,95
Mex-34	167,46	0,06% ↑	5,33
CDS 5 Russia	161	-4б.п. ↓	
CDS 5 Gazprom	247	-6б.п. ↓	
CDS 5 Brazil	117	-3б.п. ↓	
CDS 5 Turkey	163	-2б.п. ↓	
CDS 5 Ukraine	514	-7б.п. ↓	
<b>Ключевые показатели</b>			
TED Spread	31	2б.п. ↑	
iTraxx Crossover	386	-8б.п. ↓	
VIX Index, \$	24	-0,12% ↓	
<b>Валютный и денежный рынок</b>			
			YTD%
\$/Руб. ЦБР	30,2173	0,04% ↑	0,1 ↑
\$/Руб.	30,1240	-0,19% ↓	0,5 ↑
EUR/\$	1,3066	0,52% ↑	-8,8 ↓
\$/BRL	1,77	0,30% ↑	1,3 ↑
			Imp rate%
NDF Rub 3m	30,3925	-0,17% ↓	3,34
NDF Rub 6m	30,6825	-0,15% ↓	3,76
NDF Rub 12m	31,3150	-0,19% ↓	4,28
3M Libor	0,4656	-0,94б.п. ↓	
Libor overnight	0,2421	0,24б.п. ↑	
MIACR, 1d	3,30	39б.п. ↑	
Прямое репо с ЦБ	581	-17 ↓	
<b>Фондовые индексы</b>			
			YTD%
RTS	1 502	-0,10% ↓	4,0 ↑
DOW	10 467	-0,29% ↓	0,4 ↑
S&P500	1 102	-0,42% ↓	-1,2 ↓
Bovespa	66 954	0,22% ↑	-2,4 ↓
<b>Сырьевые товары</b>			
Brent spot	76,99	1,73% ↑	-0,4 ↓
Gold	1164,75	0,70% ↑	6,4 ↑
Nickel	20 606	-0,36% ↓	11,7 ↑

Источник: Bloomberg

**Российский рынок**

**Комментарий по долговому рынку, стр. 2**

**Валютные облигации**

Ключевым событием сегодня станет публикация данных по ВВП США за 2Кв10. Инвесторы опасаются, что цифра окажется хуже прогнозов на уровне 2,5% г/г

**Рублевые облигации**

На рынке сохраняется высокая активность. Облигации металлургии вчера находились под небольшим давлением. Сегодня НорНикель закрывает книгу. Даже нижняя граница диапазона ставки предполагает размещение с премией.

**Макроэкономика**

**S&P повысило рейтинги Украины после решения МВФ о предоставлении стабилизационного кредита**

Долгосрочный кредитный рейтинг Украины по обязательствам в иностранной валюте был повышен на одну ступень — с "B" до "B+"

**Корпоративные новости, стр. 2**

**S&P поместило рейтинги ЛУКОЙЛа (BBB-/Baa2/BBB-) на пересмотр с «негативным» прогнозом**

**ВТБ разместил 2-летние еврообонды на 400 млн сингапурских долларов (\$294 млн)**

**Газпромбанк разместил еврооблигации на \$500 млн со ставкой купона 6,25%**

**Атомэнергопром открывает книгу заявок на размещение облигаций серии 06 объемом 10 млрд руб**

**НОВОСТИ ВКРАТЦЕ:**

Объем международных резервов РФ за неделю сократился на \$200 млн до \$469,1 млрд

Moody's изменило прогноз по рейтингам "НОМОС-БАНКа" с "негативного" на "стабильный"

Группа Черкизово готовит к размещению три выпуска 5-летних облигаций общим объемом 9 млрд руб

ТГК-2 планирует разместить биржевые облигации на 5 млрд руб

ФСФР зарегистрировала отчеты об итогах выпусков жилищных облигаций "Ипотечного агента АИЖК 2010-1"

Облигации ССМО ЛенСпецСМУ серии 01 и биржевые облигации серии БО-02 включены в перечень ценных бумаг, принимаемых в обеспечение по сделкам прямого РЕПО Центральным банком РФ

ФБ ММВБ с 30 июля начинает вторичные торги облигациями Русь-Банк-4

Ставка 6-13-го купонов по облигациям РСХБ-6 установлена в размере 7,8% годовых (-555 б.п.)

Трансмашхолдинг установил ставку 8-го купона по облигациям серии 02 в размере 6,75% годовых (-175 б.п.)

Синтерра установила ставку 5-10-го купонов по облигациям серии 01 на уровне 0,01% годовых

## **РОССИЙСКИЙ РЫНОК**

---

### **Комментарий по долговому рынку**

#### **Валютные облигации**

Международные рынки закрывались вчера в минусе на фоне негативной отчетности ряда компаний, а также опасений, что сегодняшняя цифра по ВВП США окажется существенно хуже ожиданий, подтвердив слабость американской экономики. На долговых рынках цены остались практически без изменений – как по американскому долгу, так и по Rus-30. В то же время, Rus-20, немного запаздывающая с реакцией на движение рынков, выросла вчера на  $\frac{3}{4}$  п.п. Также кредитный риск на Россию CDS-5 демонстрировал сужение – до 161 б.п.

Пора отчетности, поддерживавшей рынки, заканчивается и теперь настрой инвесторов все больше будут определять макроэкономические цифры, которые пока не внушают оптимизма.

#### **Рублевые облигации**

Активность в секторе рублевого долга вчера, как и на протяжении всей недели, остается нетрадиционно высокой для лета. Биржевой оборот приблизился к 7 млрд руб. В субфедеральном секторе наблюдались сделки с бумагами Москва-56 и Москва-61 на фоне реинвестирования средств от погашения 41-го выпуска Москвы. В корпоративном сегменте большой объем (свыше 1,6 трлн) прошел по бумагам металлургического сектора, которые незначительно снизились в цене.

Вместе с тем продолжается внушительный рост котировок по облигациям Вимм-Билль-Данна. Также уверенно торговались бумаги РЖД и Газпрома.

Сегодня пройдет закрытие книжек по НорНикелю и НК Альянсу. Ранее НорНикель понизил диапазон ставки до 7,25-7,75% годовых. Мы считаем, что даже при размещении по нижней границе данного диапазона, облигации НорНикеля будут иметь потенциал опережающего роста при выходе на вторичные торги, поскольку «голубые фишки» с аналогичной дюрацией торгуются сейчас по доходности под 7,1-7,2% годовых.

*Екатерина Леонова, Старший аналитик (+7 495) 974-2515 доб. 8523*

---

### **Корпоративные новости**

#### **S&P поместило рейтинги ЛУКОЙЛа (BBB-/Baa2/BBB-) на пересмотр с «негативным» прогнозом**

Причиной для подобных действий рейтингового агентства стало заключение эмитентом соглашения о выкупе собственных акций у CopocoPhillips (владеет 19.2%-й долей в капитале ЛУКОЙЛа). С учетом исполнения подписанного сторонами опциона, общий отток денежных средств ЛУКОЙЛа от транзакции составит около \$8,7 млрд.

Мы рассматриваем вероятность исполнения ЛУКОЙЛом опциона как высокую. Скорее всего, эмитент полностью профинансирует сделку за счет привлечения нового долгового капитала. Для этого ЛУКОЙЛ может разместить новые еврооблигации, рублевые облигации, а также

использовать банковские кредитные ресурсы. При данном сценарии долговая нагрузка ЛУКОЙЛа в терминах чистый долг/ЕВITDA на конец 2010 г по нашим оценкам возрастет до 1,1 – 1,3 с 0,5 по состоянию на конец I квартала.

Мы считаем, что сделка не ставит под угрозу инвестиционные рейтинги ЛУКОЙЛа, а увеличение долгового бремени компании станет временным. Тем не менее, Moody's и Fitch скорее всего последуют примеру S&P с ухудшением прогнозов по рейтингам эмитента, что будет оказывать давление на котировки облигаций компании. Вчера еврооблигации ЛУКОЙЛа подешевели в среднем на 50 б.п. Мы рекомендуем в настоящее время воздержаться от покупок долговых инструментов ЛУКОЙЛа.

#### **ВТБ разместил 2-летние евробонды на 400 млн сингапурских долларов (\$294 млн)**

Ставка купона составила 4.2%. Облигации были размещены по номиналу. Организаторами сделки выступили VTB Capital и OCBC Bank.

#### **Газпромбанк разместил еврооблигации на \$500 млн со ставкой купона 6,25%**

Погашение выпуска состоится в декабре 2014 г. Ведущими организаторами выпуска выступили банки Barclays Capital, RBS и UBS.

Выпуск размещен с минимальной премией к кривой еврооблигаций Газпромбанка. В настоящее время облигации ГПБ-13 торгуются на уровне порядка 5,6% годовых, евробонды ГПБ-15 дают доходность 6,35-6,40% годовых. Таким образом, новый выпуск ГПБ-14 находится ближе к дальнему займу (с погашением в 2015 г) и имеют потенциал снижения доходности в пределах 25 б.п.

#### **Атомэнергопром открывает книгу заявок на размещение облигаций серии 06 объемом 10 млрд руб**

Заккрытие книги намечено на 3 августа. Размещение облигаций на ФБ ММВБ состоится 5 августа текущего года. Дата погашения выпуска – 15 августа 2014 г. По выпуску предусмотрена оферта на выкуп облигаций по номиналу через 2,5 года с даты размещения. Купон выплачивается ежегодно. Ставка купона на срок до погашения будет определена в процессе бук-билдинга. Ориентир по ставке купона 7,75-7,95% годовых. Организаторы выпуска: Газпромбанк, Сбербанк, ВТБ

**Станислав Боженко, Ph.D, старший аналитик (+7 495) 974-2515 (доб. 7121)  
Екатерина Леонова, Старший аналитик (+7 495) 974-2515 доб. 8523**

## ДИНАМИКА РОССИЙСКИХ ОБЛИГАЦИЙ

**Илл. 1: Динамика российских суверенных и субфедеральных еврооблигаций**

	Дата погаш-я	Дюра-ция, лет	Дата ближ. купона	Ставка купона	Цена закрытия	Изме-нение	Дох-сть к оферте/погаш-ю	Текущ дох-сть	Спред по дю-рации	Изм. спреда	Спред к сувер. евро-облиг.	Объем выпуска млн	Валюта	Рейтинги S&P/Moodys/Fitch
<b>Суверенные</b>														
Россия-15	04.29.15	4,36	10.29.10	3,63%	99,62	0,32%	3,71%	3,64%	206	-3,8	4,28	2 000	USD	BBB / Baa1 / BBB
Россия-18	07.24.18	5,93	01.24.11	11,00%	140,69	0,07%	4,80%	7,82%	247	4,3	5,79	3 466	USD	BBB / Baa1 / BBB
Россия-20	04.29.20	7,75	10.29.10	5,00%	100,90	0,76%	4,88%	4,96%	190	-9,4	7,56	3 500	USD	BBB / Baa1 / BBB
Россия-28	06.24.28	9,65	12.24.10	12,75%	173,98	0,36%	5,97%	7,33%	299	-3,3	9,37	2 500	USD	BBB / Baa1 / BBB
Россия-30	03.31.30	5,91	09.30.10	7,50%	116,09	-0,06%	4,80%	6,46%	182	1,4	11,34	1 952	USD	BBB / Baa1 / BBB
<b>Минфин</b>														
Минфин-11	05.14.11	0,79	05.14.11	3,00%	100,73	0,06%	2,05%	2,98%	148	-3,2	0,77	1 750	USD	BBB / Baa1 / BBB
<b>Муниципальные</b>														
Москва-11	10.12.11	1,14	10.12.10	6,45%	103,82	0,00%	3,14%	6,21%	--	--	--	374	EUR	BBB / Baa1 / BBB
Москва-16	10.20.16	5,30	10.20.10	5,06%	102,63	-0,01%	4,56%	4,93%	--	--	--	407	EUR	BBB / Baa1 / BBB

Источник: Bloomberg, Отдел исследований Альфа-Банка

**Илл. 2: Динамика российских банковских еврооблигаций**

	Дата погаш-я	Дюра-ция, лет	Дата ближ. купона	Ставка купона	Цена закрытия	Изме-нение	Дох-сть к оферте/погаш-ю	Текущ дох-сть	Спред по дю-рации	Изм. спреда	Спред к сувер. евро-облиг.	Объем выпуска млн	Валюта	Рейтинги S&P/Moodys/Fitch
АК Барс-11	06.20.11	0,87	12.20.10	9,25%	103,00	0,06%	5,73%	8,98%	516	-3,4	93	300	USD	/ Ba3 / BB
Альфа-12	06.25.12	1,79	12.25.10	8,20%	103,92	0,05%	5,98%	7,89%	542	1,4	118	500	USD	B+ / Ba1 / BB
Альфа-13	06.24.13	2,60	12.24.10	9,25%	105,96	0,59%	6,94%	8,73%	608	-16,3	214	400	USD	B+ / Ba1 / BB
Альфа-15*	12.09.15	4,35	12.09.10	8,63%	100,38	0,00%	8,53%	8,59%	688	3,5	373	225	USD	B- / Ba2 / BB-
Альфа-15-2	03.18.15	3,86	09.18.10	8,00%	102,01	-0,19%	7,47%	7,84%	621	7,1	267	600	USD	B+ / Ba1 /
Альфа-17*	02.22.17	4,95	08.22.10	8,64%	99,66	0,07%	8,70%	8,66%	705	2,1	390	300	USD	B- / Ba2 / BB-
Банк Москвы-10	11.26.10	0,32	11.26.10	7,38%	101,63	0,05%	2,27%	7,26%	170	-14,9	-253	300	USD	NR / Baa1 / BBB-
Банк Москвы-13	05.13.13	2,54	11.13.10	7,34%	105,13	0,32%	5,33%	6,98%	446	-5,9	53	500	USD	/ Baa1 / BBB-
Банк Москвы-15*	11.25.15	4,43	11.25.10	7,50%	100,10	-0,18%	7,47%	7,49%	582	7,7	267	300	USD	/ Baa2 / BB+
Банк Москвы-17*	05.10.17	5,45	11.10.10	6,81%	99,04	0,30%	6,98%	6,87%	533	-2,1	218	400	USD	/ Baa2 / BB+
ВТБ-11	10.12.11	1,15	10.12.10	7,50%	104,81	0,04%	3,37%	7,16%	280	0,2	-143	450	USD	BBB / Baa1 / BBB
ВТБ-11-2	06.30.11	0,92	06.30.11	8,25%	104,63	0,00%	3,03%	7,88%	--	--	--	900	EUR	BBB / Baa1 / BBB
ВТБ-12	10.31.12	2,10	10.31.10	6,61%	104,04	0,05%	4,69%	6,35%	413	1,9	-11	1 054	USD	BBB / Baa1 / BBB
ВТБ-15*	02.04.15	3,88	08.04.10	6,32%	100,14	0,00%	6,28%	6,31%	502	2,3	148	0	USD	BBB- / WR / BBB-
ВТБ-15-2	04.03.15	4,04	10.03.10	6,47%	103,37	0,10%	5,63%	6,25%	437	-0,3	83	1 250	USD	BBB / Baa1 / BBB
ВТБ-16	02.15.16	4,97	02.15.11	4,25%	100,95	0,04%	4,05%	4,21%	--	--	388	EUR	BBB / Baa1 / BBB	
ВТБ-18	05.29.18	6,17	11.29.10	6,88%	105,19	0,13%	6,03%	6,54%	369	3,5	123	1 706	USD	BBB / Baa1 / BBB
ВТБ-35	06.30.35	13,01	12.31.10	6,25%	102,35	0,31%	6,07%	6,11%	199	-3,8	10	693	USD	BBB / Baa1 / BBB
ГПБ-11	06.15.11	0,86	12.15.10	7,97%	103,25	0,00%	4,14%	7,72%	357	3,6	-66	300	USD	B+ / Ba1 /
ГПБ-13	06.28.13	2,65	12.28.10	7,93%	106,19	-0,19%	5,60%	7,47%	474	14,2	80	443	USD	BB / Baa3 /
ГПБ-15	09.23.15	4,36	09.23.10	6,50%	100,50	-0,14%	6,38%	6,47%	473	6,8	158	948	USD	BB / Baa3 /
МБРР-16*	03.10.16	4,39	09.10.10	8,88%	99,88	0,17%	8,90%	8,89%	725	-0,3	410	60	USD	/ B2 /
МДМ-11*	07.21.11	0,95	01.21.11	9,75%	103,94	0,09%	5,54%	9,38%	498	-5,9	74	200	USD	B / Ba3 / BB-
МежпромБ-13	02.19.13	2,08	08.19.10	11,00%	67,50	0,37%	30,12%	16,30%	2955	-12,4	2532	200	USD	D / Caa2* / C
НОМОС-16	10.20.16	4,71	10.20.10	9,75%	103,20	0,05%	9,06%	9,45%	741	2,5	426	125	USD	/ B1 / BB-
ПромсвязьБ-10	10.04.10	0,18	10.04.10	8,75%	100,78	-0,04%	4,23%	8,68%	366	21,5	-57	200	USD	NR / Ba2 / B+
ПромсвязьБ-11	10.20.11	1,16	10.20.10	8,75%	103,04	0,01%	6,12%	8,49%	555	3,5	132	225	USD	NR / Ba2 / B+
ПромсвязьБ-13	01.15.13	2,23	01.15.11	10,75%	109,90	0,13%	6,34%	9,78%	577	-1,7	154	150	USD	NR / Ba2 / B+
ПромсвязьБ-18*	01.31.18	4,90	07.31.10	12,50%	108,50	0,00%	10,82%	11,52%	916	3,5	602	100	USD	NR / Ba3 / B-
ПСБ-15*	09.29.15	4,41	09.29.10	6,20%	99,99	-0,01%	6,20%	6,20%	455	3,8	140	400	USD	/ Baa2 / BBB-
РСХБ-10	11.29.10	0,33	11.29.10	6,88%	101,62	-0,15%	1,92%	6,77%	136	45,3	-288	350	USD	/ Baa1 / BBB
РСХБ-13	05.16.13	2,56	11.16.10	7,18%	106,89	-0,00%	4,52%	6,71%	365	6,9	-28	647	USD	/ Baa1 / BBB
РСХБ-14	01.14.14	3,13	01.14.11	7,13%	106,89	0,14%	4,93%	6,67%	407	2,4	13	720	USD	/ Baa1 / BBB
РСХБ-16	09.21.16	4,98	09.21.10	6,97%	100,56	-0,06%	6,85%	6,93%	520	4,8	205	500	USD	/ Baa2 / BBB-
РСХБ-17	05.15.17	5,58	11.15.10	6,30%	102,49	0,34%	5,85%	6,15%	419	68,0	105	1 167	USD	/ Baa1 / BBB
РСХБ-18	05.29.18	6,04	11.29.10	7,75%	110,32	0,26%	6,07%	7,03%	374	1,3	127	980	USD	/ Baa1 / BBB
Русский Стандарт-10	10.07.10	0,19	10.07.10	7,50%	99,96	-0,01%	7,52%	7,50%	695	8,4	272	412	USD	B+ / Ba3 /
Русский Стандарт-11	05.05.11	0,74	11.05.10	8,63%	99,98	-0,05%	8,63%	8,63%	806	11,8	383	350	USD	B+ / Ba3 /
Русский Стандарт-15*	12.16.15	4,33	12.16.10	8,88%	97,42	0,49%	9,49%	9,11%	784	-8,2	469	200	USD	B- / B1 /
Русский Стандарт-16*	12.01.16	4,76	12.01.10	9,75%	95,75	0,00%	10,68%	10,18%	903	3,6	588	200	USD	B- / B1 /
Сбербанк-11	11.14.11	1,25	11.14.10	5,93%	104,11	-0,02%	2,66%	5,70%	210	5,4	-214	750	USD	/ A3 / BBB
Сбербанк-13	05.15.13	2,57	11.15.10	6,48%	106,32	0,02%	4,06%	6,09%	319	6,2	-74	500	USD	/ A3 / BBB
Сбербанк-13-2	07.02.13	2,71	01.02.11	6,47%	106,35	0,03%	4,14%	6,08%	327	5,5	-66	500	USD	/ A3 / BBB
Сбербанк-15*	02.11.15	3,90	08.11.10	6,23%	100,09	0,00%	6,21%	6,22%	495	2,3	141	0	USD	/ WR / WD
УРСА-11*	12.30.11	1,34	12.30.10	12,00%	107,94	-0,00%	6,06%	11,12%	549	3,8	126	130	USD	/ Ba3 /
УРСА-11-2	11.16.11	1,22	11.16.10	8,30%	103,73	0,02%	5,21%	8,00%	--	--	--	220	EUR	/ Ba2 / BB

ТранскапиталБ-17	07.18.17	5,06	01.18.11	10,51%	97,02	0,41%	11,14%	10,84%	948	-5,0	634	100	USD	/ B2 /
ТранскредитБ-11	06.17.11	0,86	12.17.10	9,00%	104,09	-0,05%	4,21%	8,65%	365	8,8	-59	350	USD	BB/ Ba1 /
ХКФ-11	06.20.11	0,86	12.20.10	11,00%	104,56	0,00%	5,66%	10,52%	509	2,8	86	265	USD	B+/ Ba3 /

Источник: Bloomberg, Отдел исследований Альфа-Банка

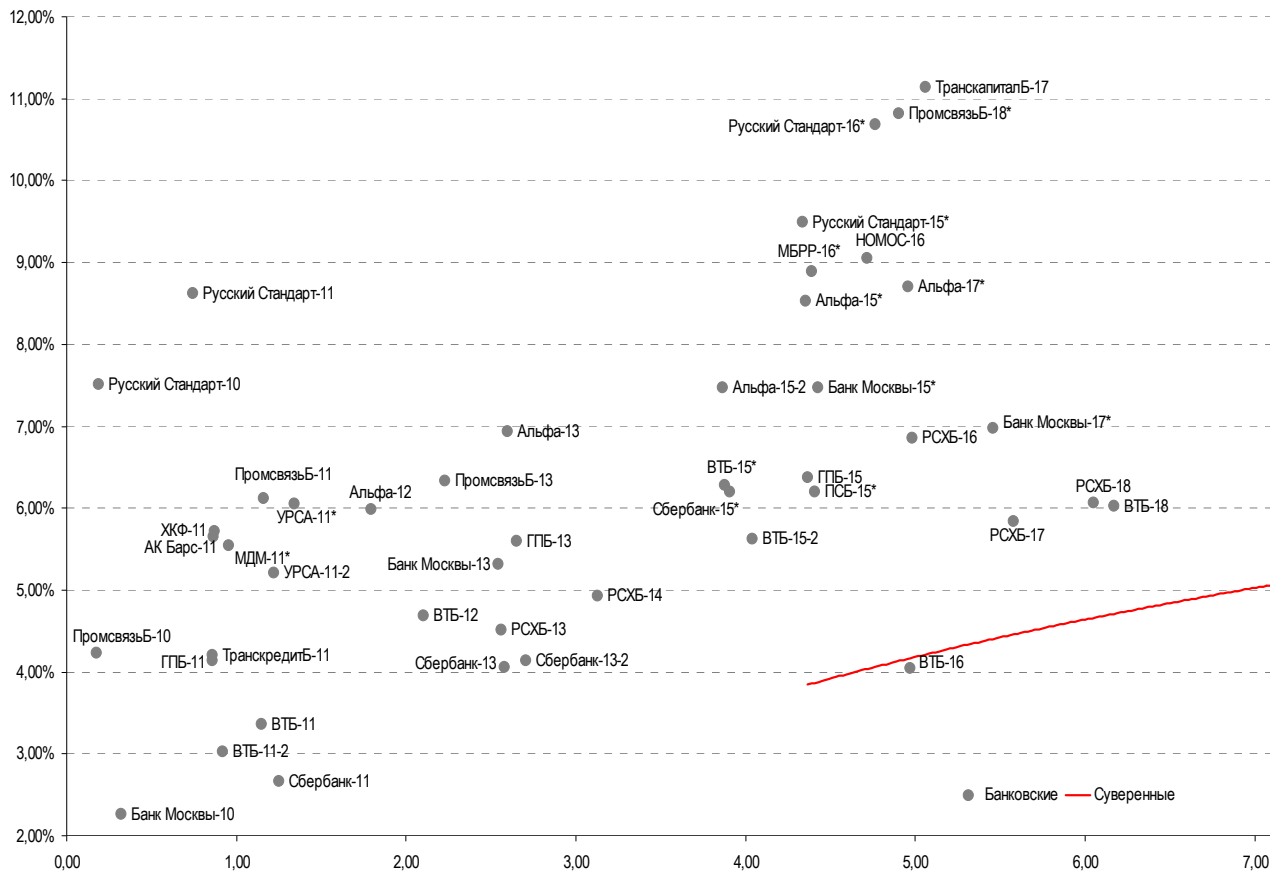
\* - Доходность и дюрация рассчитываются к дате исполнения опциона на покупку

**Илл. 3: Динамика российских корпоративных еврооблигаций в разбивке по секторам**

	Дата погаш-я	Дюра-ция, лет	Дата ближ. купона	Ставка купона	Цена закрытия	Изме-нение	Дох-сть к оферте/погаш-ю	Текущ дох-сть	Спред по дю-рации	Спред к сувер. евро-облиг.	Изм.	Объем выпуска млн	Валюта	Рейтинги S&P/Moodys/Fitch
<b>Нефтегазовые</b>														
Газпром-10	09.27.10	0,16	09.27.10	7,80%	100,91	-0,02%	1,90%	7,73%	--	--	--	1 000	EUR	BBB/ Baa1 / BBB
Газпром-12	12.09.12	2,23	12.09.10	4,56%	103,88	0,17%	2,83%	4,39%	--	--	--	1 000	EUR	BBB/ Baa1 / BBB
Газпром-13-1	03.01.13	2,29	09.01.10	9,63%	113,50	0,09%	4,07%	8,48%	350	0,3	-73	1 750	USD	BBB/ Baa1 / BBB
Газпром-13-2	07.22.13	1,39	01.22.11	4,51%	103,30	-0,03%	2,06%	4,36%	149	6,5	-274	362	USD	/ /
Газпром-13-3	07.22.13	1,52	01.22.11	5,63%	102,98	0,32%	3,58%	5,46%	301	-17,4	-122	131	USD	BBB/ Baa1 / BBB
Газпром-13-4	04.11.13	2,46	10.11.10	7,34%	108,07	0,11%	4,15%	6,79%	328	2,4	-65	400	USD	BBB/ Baa1 / BBB
Газпром-13-5	07.31.13	2,66	07.31.10	7,51%	109,54	0,27%	4,10%	6,86%	323	-3,3	-70	500	USD	BBB/ Baa1 / BBB
Газпром-14	02.25.14	3,30	02.25.11	5,03%	104,69	0,08%	3,60%	4,80%	--	--	--	780	EUR	BBB/ Baa1 / BBB
Газпром-14-2	10.31.14	3,78	10.31.10	5,36%	104,71	0,01%	4,13%	5,12%	--	--	--	700	EUR	BBB/ Baa1 / BBB
Газпром-14-3	07.31.14	3,41	07.31.10	8,13%	113,14	0,15%	4,50%	7,18%	324	-2,2	-30	1 250	USD	BBB/ Baa1 / BBB
Газпром-15-1	06.01.15	4,33	06.01.11	5,88%	105,71	0,09%	4,53%	5,56%	--	--	--	1 000	EUR	BBB/ Baa1 / BBB
Газпром-15-2	04.02.15	3,94	10.02.10	8,13%	114,92	-0,08%	4,54%	7,07%	--	--	--	850	EUR	BBB/ Baa1 / BBB
Газпром-16	11.22.16	5,28	11.22.10	6,21%	103,85	0,35%	5,48%	5,98%	383	-3,1	68	1 350	USD	BBB/ Baa1 / BBB
Газпром-17	03.22.17	5,71	03.22.11	5,14%	101,56	-0,00%	4,85%	5,06%	--	--	--	500	EUR	BBB/ Baa1 / BBB
Газпром-17-2	11.02.17	5,97	11.02.10	5,44%	102,27	-0,06%	5,05%	5,32%	--	--	--	500	EUR	BBB/ Baa1 / BBB
Газпром-18	02.13.18	6,05	02.13.11	6,61%	105,25	0,25%	5,72%	6,28%	--	--	--	1 200	EUR	BBB/ Baa1 / BBB
Газпром-18-2	04.11.18	5,87	10.11.10	8,15%	113,99	0,42%	5,86%	7,15%	352	-1,4	106	1 100	USD	BBB/ Baa1 / BBB
Газпром-20	02.01.20	2,86	08.01.10	7,20%	106,35	0,15%	4,94%	6,77%	408	1,5	14	798	USD	BBB+/ / A-
Газпром-22	03.07.22	8,12	09.07.10	6,51%	100,61	0,36%	6,43%	6,47%	345	-3,9	155	1 300	USD	BBB/ Baa1 / BBB
Газпром-34	04.28.34	11,27	10.28.10	8,63%	119,23	0,17%	6,96%	7,23%	398	-1,0	99	1 200	USD	BBB/ Baa1 / BBB
Газпром-37	08.16.37	12,04	08.16.10	7,29%	103,84	0,43%	6,97%	7,02%	399	-3,1	100	1 250	USD	BBB/ Baa1 / BBB
Лукойл-14	11.05.14	3,76	11.05.10	6,38%	105,47	-0,46%	4,93%	6,04%	367	14,4	13	900	USD	BBB-/ Baa2 / BBB-
Лукойл-17	06.07.17	5,64	12.07.10	6,36%	103,75	-0,51%	5,69%	6,13%	335	15,0	89	500	USD	BBB-/ Baa2 / BBB-
Лукойл-19	11.05.19	6,88	11.05.10	7,25%	106,59	-0,09%	6,30%	6,80%	396	7,0	142	600	USD	BBB-/ Baa2 / BBB-
Лукойл-22	06.07.22	8,31	12.07.10	6,66%	100,63	-0,46%	6,58%	6,61%	360	6,2	169	500	USD	BBB-/ Baa2 / BBB-
ТНК-ВР-11	07.18.11	0,95	01.18.11	6,88%	103,31	0,00%	3,36%	6,65%	280	3,4	-144	500	USD	BBB-/ Baa2 / BBB-
ТНК-ВР-12	03.20.12	1,55	09.20.10	6,13%	102,25	0,00%	4,68%	5,99%	411	4,5	-12	500	USD	BBB-/ Baa2 / BBB-
ТНК-ВР-13	03.13.13	2,37	09.13.10	7,50%	107,85	0,25%	4,30%	6,95%	373	-5,9	-50	600	USD	BBB-/ Baa2 / BBB-
ТНК-ВР-15	02.02.15	3,89	08.02.10	6,25%	103,65	0,74%	5,33%	6,03%	407	-16,8	53	500	USD	BBB-/ Baa2 / BBB-
ТНК-ВР-16	07.18.16	4,96	01.18.11	7,50%	108,46	0,51%	5,80%	6,92%	415	-7,0	100	1 000	USD	BBB-/ Baa2 / BBB-
ТНК-ВР-17	03.20.17	5,38	09.20.10	6,63%	103,53	0,32%	5,97%	6,40%	432	-2,5	117	800	USD	BBB-/ Baa2 / BBB-
ТНК-ВР-18	03.13.18	5,81	09.13.10	7,88%	110,40	0,36%	6,14%	7,13%	381	-0,5	134	1 100	USD	BBB-/ Baa2 / BBB-
ТНК-ВР-20	02.02.20	6,86	08.02.10	7,25%	104,91	0,00%	6,55%	6,91%	421	5,8	167	500	USD	BBB-/ Baa2 / BBB-
Транснефть-12	06.27.12	1,86	06.27.11	5,38%	103,83	0,12%	3,28%	5,18%	--	--	--	700	EUR	BBB/ Baa1 /
Транснефть-12-2	06.27.12	1,82	12.27.10	6,10%	105,61	0,01%	3,05%	5,78%	249	3,6	-175	500	USD	BBB/ Baa1 /
Транснефть-14	03.05.14	3,24	09.05.10	5,67%	102,65	0,00%	4,86%	5,52%	399	6,9	6	1 300	USD	BBB/ Baa1 /
<b>Металлургические</b>														
Евраз-13	04.24.13	2,44	10.24.10	8,88%	106,12	0,00%	6,39%	8,36%	583	4,5	159	1 156	USD	B/ B2 / B+ /-
Евраз-15	11.10.15	4,33	11.10.10	8,25%	104,72	-0,05%	7,16%	7,88%	550	4,7	236	577	USD	B/ B2 / B+ /-
Евраз-18	04.24.18	5,60	10.24.10	9,50%	107,69	0,17%	8,14%	8,82%	580	2,6	334	511	USD	B/ B2 / B+ /-
Распадская-12	05.22.12	1,71	11.22.10	7,50%	102,24	0,00%	6,16%	7,34%	560	4,3	136	300	USD	/ B1 /- / B+ /-
Северсталь-13	07.29.13	2,69	01.29.11	9,75%	109,50	0,00%	6,23%	8,90%	536	6,7	143	1 250	USD	BB-/ Ba3 / B+
Северсталь-14	04.19.14	3,18	10.19.10	9,25%	108,79	-0,01%	6,54%	8,50%	568	7,0	174	375	USD	BB-/ Ba3 / B+
ТМК-11	07.29.11	0,97	01.29.11	10,00%	103,72	0,05%	6,09%	9,64%	553	-1,2	129	187	USD	B/ B1 /
<b>Телекоммуникационные</b>														
МТС-10	10.14.10	0,21	10.14.10	8,38%	101,13	-0,01%	2,79%	8,28%	223	0,4	-201	400	USD	BB/ Ba2 / BB+
МТС-12	01.28.12	1,44	01.28.11	8,00%	105,91	0,01%	3,89%	7,55%	333	3,3	-91	400	USD	BB/ Ba2 / BB+
Вымпелком-11	10.22.11	1,17	10.22.10	8,38%	105,83	0,01%	3,48%	7,91%	291	3,2	-132	185	USD	BB+/ Ba2 /
Вымпелком-13	04.30.13	2,48	10.31.10	8,38%	108,27	0,30%	5,11%	7,74%	424	-5,6	31	801	USD	BB+/ Ba2 /
Вымпелком-16	05.23.16	4,73	11.23.10	8,25%	109,70	0,17%	6,23%	7,52%	458	-0,3	143	600	USD	BB+/ Ba2 /
Вымпелком-18	04.30.18	5,76	10.31.10	9,13%	114,50	0,62%	6,69%	7,97%	436	-5,1	189	1 000	USD	BB+/ Ba2 /
<b>Прочие</b>														
АФК-Система-11	01.28.11	0,49	01.28.11	8,88%	103,88	-0,03%	1,00%	8,54%	43	6,6	-380	93	USD	BB/ Ba3 / BB-
АПРОСА, 2014	11.17.14	3,64	11.17.10	8,88%	108,99	0,07%	6,44%	8,14%	518	0,2	164	500	USD	B+/ Ba3 / B+
Еврохим	03.21.12	1,53	09.21.10	7,88%	104,11	0,02%	5,22%	7,56%	465	3,3	42	300	USD	BB/ / BB
КЗОС-11	10.30.11	1,18	10.30.10	10,00%	90,75	0,55%	18,58%	11,02%	1801	-43,4	1378	101	USD	NR/ / C
НКНХ-15	12.22.15	4,39	12.22.10	8,50%	98,00	0,00%	8,97%	8,67%	732	3,5	417	31	USD	/ B1 / B /-
НМТП-12	05.17.12	1,70	11.17.10	7,00%	104,12	0,03%	4,58%	6,72%	402	2,3	-22	300	USD	BB+/ Ba1 /
СИНЕК-15	08.03.15	4,11	08.03.10	7,70%	103,04	-0,16%	6,97%	7,47%	571	6,1	217	250	USD	/ Ba1 / BBB-

Источник: Bloomberg, Отдел исследований Альфа-Банка

**Илл. 4: Доходность российских еврооблигаций банковского сектора**



Источник: Bloomberg



## Информация

<b>Альфа-Банк (Москва)</b>	Россия, Москва, 107078, пр-т Академика Сахарова, 12
<b>Управление долговых ценных бумаг и деривативов</b>	Саймон Вайн, Руководитель Управления (+7 495) 745-7896
<b>Торговые операции</b>	Олег Артеменко, директор по финансированию (7 495) 785-74 05 Константин Зайцев, вице-президент по торговым операциям (7 495) 785-74 08 Михаил Грачев, вице-президент по торговым операциям (7 495) 785-74 04 Сергей Осмачек, трейдер (7 495) 783 51 02 Игорь Панков, вице-президент по продажам (7 495) 786-48 92 Владислав Корзан, вице-президент по продажам (7 495) 783-51 03 Дэвид Мэтлок, директор по международным продажам (7 495) 974-25 15 доб. 7050 Ольга Паркина, менеджер по продажам (7 495) 785-74 09
<b>Аналитическая поддержка</b>	Екатерина Леонова, старший аналитик по внутреннему долгу (7 495) 974-25 15 (доб. 8523) Денис Воднев, старший кредитный аналитик (7 495) 792-58 47 Станислав Боженко, Ph.D старший кредитный аналитик (7 495) 974-25 15 (доб. 7121)
<b>Долговой рынок капитала</b>	Александр Гуня, директор на долговом рынке капитала (7 495) 974-2515 доб. 6368/3437 Мария Широкова, вице-президент по продажам на долговом рынке капитала (7 495) 755-59 26 Наталья Юркова, Старший менеджер (7 495) 785-9671

© Альфа-Банк, 2010 г. Все права защищены. Генеральная лицензия ЦБ РФ № 1326 от 29.01.1998 г.

Настоящий отчет и содержащаяся в нем информация являются исключительной собственностью Альфа-Банка. Несанкционированное копирование, воспроизводство и распространение настоящего материала, частично или полностью, в отсутствие разрешения Альфа-Банка в письменной форме строго запрещено.

Данный материал предназначен ОАО «Альфа-Банк» (далее – «Альфа-Банк») для распространения в Российской Федерации. Он не предназначен для распространения среди частных инвесторов. Несмотря на то, что приведенная в данном материале информация получена из источников, которые, по мнению Альфа-Банка, являются надежными, Альфа-Банк, его руководящие и прочие сотрудники не делают заявлений и не дают заверений ни в прямой, ни в косвенной форме, относительно своей ответственности за точность, полноту такой информации и отсутствие в данном материале каких-либо важных сведений. Любая информация и любые суждения, приведенные в данном материале, могут быть изменены без предупреждения. Альфа-Банк не дает заверений и не заявляет, что упомянутые в данном материале ценные бумаги и/или суждения предназначены для всех его получателей. Данный материал и содержащиеся в нем сведения носят исключительно информативный характер и не могут рассматриваться ни как приглашение или побуждение сделать оферту, ни как просьба купить или продать ценные бумаги или другие финансовые инструменты, или осуществить какую-либо иную инвестиционную деятельность. Альфа-Банк и связанные с ним компании, руководящие сотрудники и прочие сотрудники всех этих структур, в т.ч. лица, участвующие в подготовке и издании данного материала, могут иметь отношения с маркет-мейкерами, а иногда и выступать в качестве таковых, а также в качестве консультантов, брокеров или представителей коммерческого или инвестиционного банка в отношении ценных бумаг, финансовых инструментов или компаний, упомянутых в данном материале, либо входить в органы управления таких компаний. Ценные бумаги с номиналом в иностранной валюте подвержены колебаниям валютного курса, которые могут привести к снижению их стоимости, цены или дохода от вложений в них. Кроме того, инвесторы, вкладывающие средства в ценные бумаги типа АДР, стоимость которых изменяется в зависимости от курса иностранных валют, принимают на себя валютный риск. Инвестиции в России и в российские ценные бумаги сопряжены со значительным риском, поэтому инвесторы, прежде чем вкладывать средства в такие бумаги, должны провести собственное исследование и изучить экономические и финансовые показатели самостоятельно. Инвесторы должны обсудить со своими финансовыми консультантами риски, связанные с таким приобретением. Альфа-Банк и их дочерние компании могут публиковать данный материал в других странах. Поскольку распространение данной публикации на территории других государств может быть ограничено законом, лица, в чьем распоряжении окажется данный материал, должны быть информированы о таких ограничениях и соблюдать их. Любые случаи несоблюдения указанных ограничений могут рассматриваться как нарушение закона о ценных бумагах и других соответствующих законов, действующих в той или иной стране. **Примечание, касающееся законодательства США о ценных бумагах:** Данная публикация распространяется в США компанией Alfa Capital Markets (USA) Inc. (далее «Alfa Capital»), являющейся дочерней компанией Альфа-групп, поскольку это разрешено законодательством США по ценным бумагам и другими соответствующими законами и положениями. В этой связи Alfa Capital несет ответственность за содержание данного исследования. Лица на территории США, получившие данную публикацию и желающие осуществить сделку с той или иной ценной бумагой или финансовым инструментом, анализируемым в ней, должны делать это только после уведомления об этом представителя Alfa Capital в США. Любые случаи несоблюдения данных ограничений могут рассматриваться как нарушение законодательства США о ценных бумагах.